

## 使用 UEFI 设置程序配置 RAID 磁盘阵列

该指南中的 BIOS 截图仅供参考，可能与您主板的实际设置画面有所不同。您看到的实际设置画面根据您所购买的主板而定。请参考产品规格页面了解 RAID 支持信息。由于主板规格及 BIOS 软件可能会更新，此文档的内容可能会受影响，恕不另行通知。

### 注意：

请使用类型和容量完全一致的 PCIE 固态硬盘。RAID 阵列中若需要包含 Hyper M.2 插槽上的 PCIE 固态硬盘，则 Hyper M.2 插槽上只可安装 Intel® 固态硬盘。

### 步骤 1：

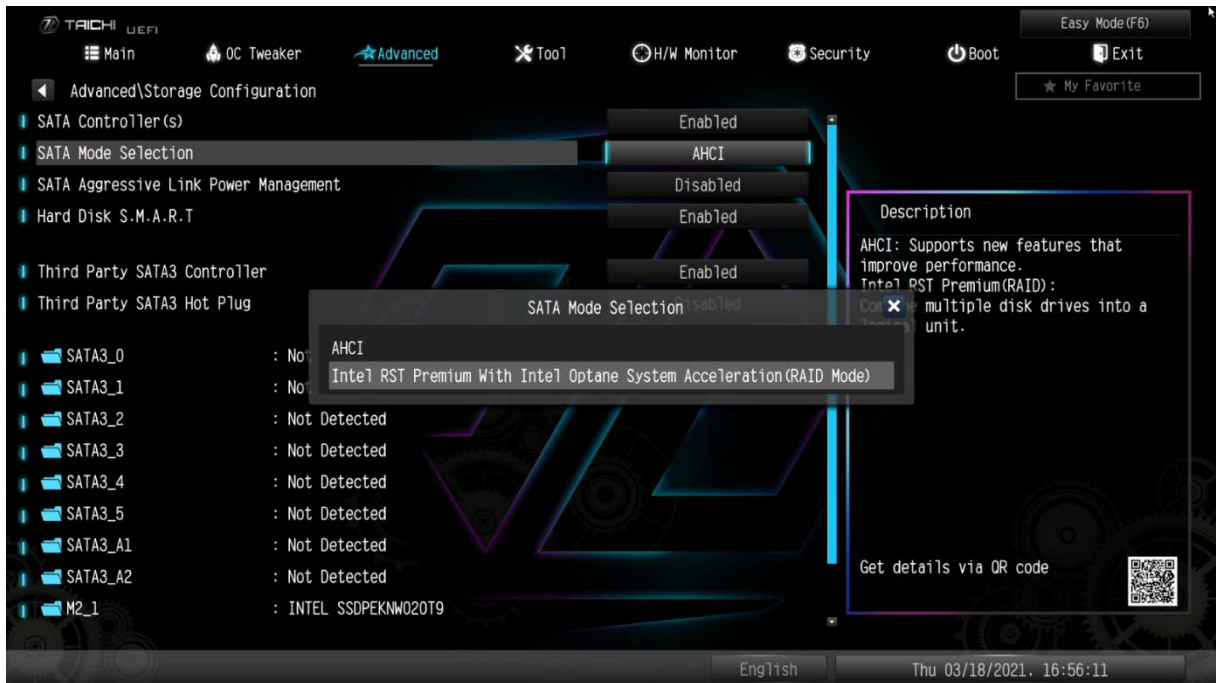
计算机启动后立即按下 <F2> 或 <Del> 键进入 UEFI 设置程序。

### 步骤 2：

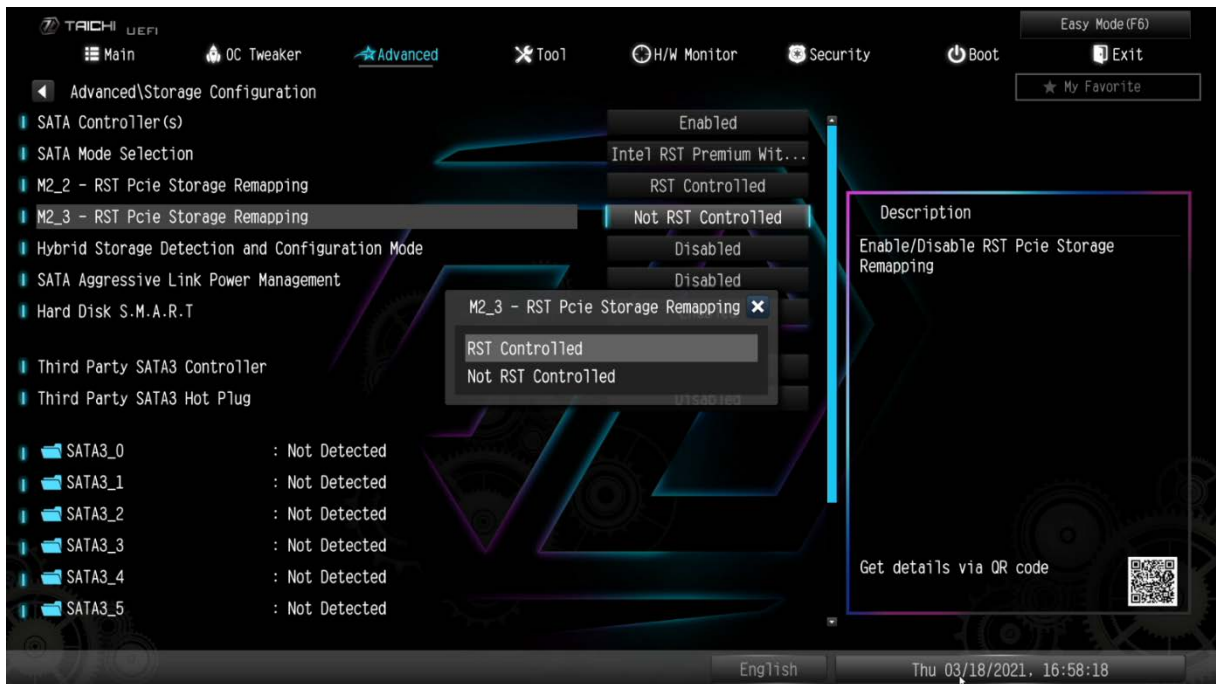
进入【Boot】>【CSM】，将【CSM】项目设置为 [关闭]。

### 步骤 3：

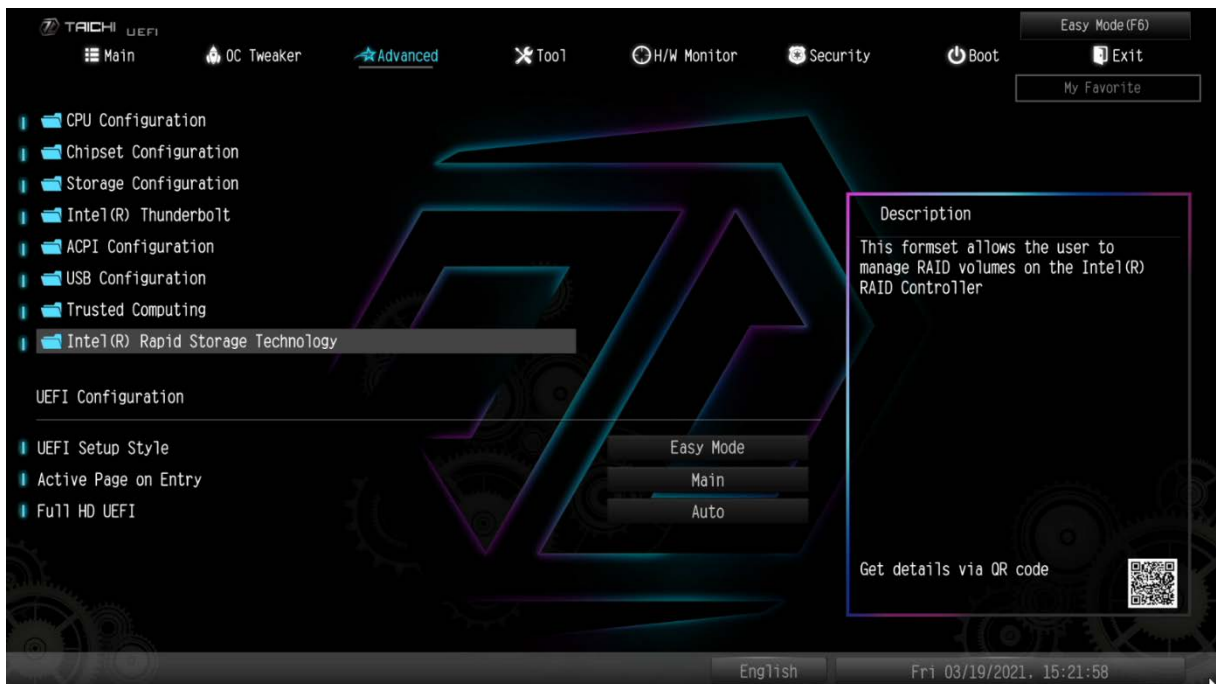
进入【Advanced】>【Advanced Storage Configuration】，将【SATA Mode Selection】项目设置为 [RAID Mode]，然后按下 <F10> 保存更改并退出设置程序。



**步骤 4:** (若您的 RAID 阵列中使用的不是 PCIe 固态硬盘, 请跳过此步骤)  
将安装了 PCIe 固态硬盘的 M.2 插槽设置为 [RST Controlled]。

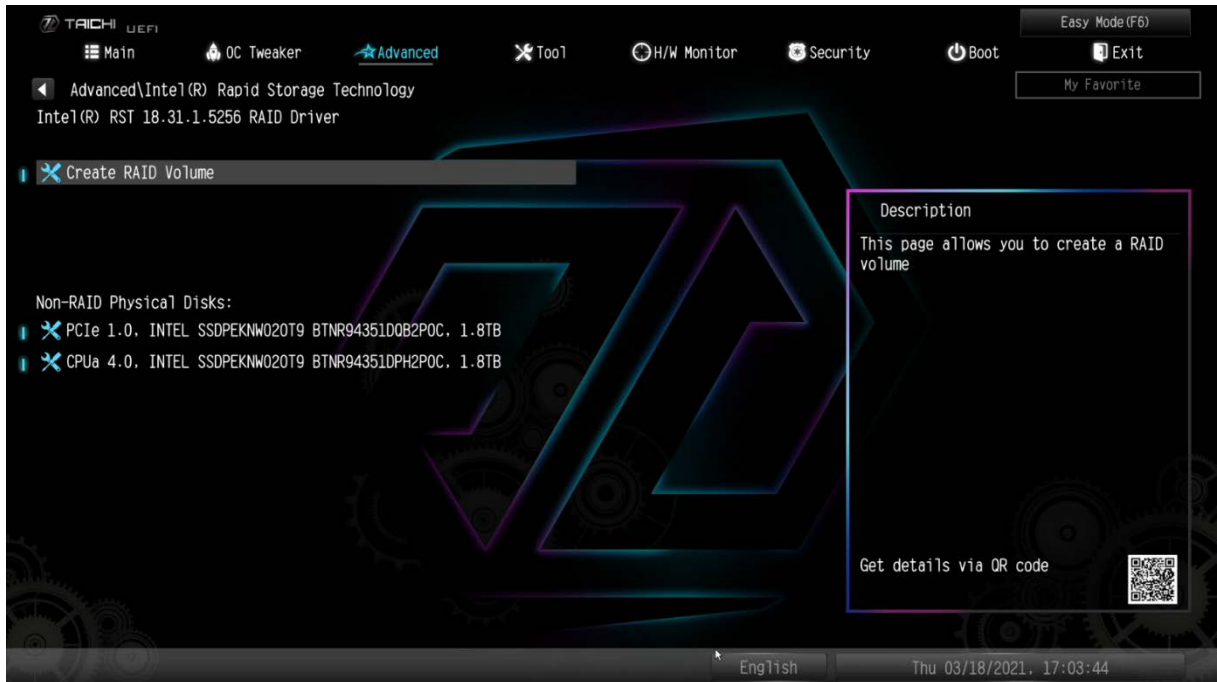


**步骤 5:**  
进入【Advanced】菜单中的【Intel(R) Rapid Storage Technology】项目。



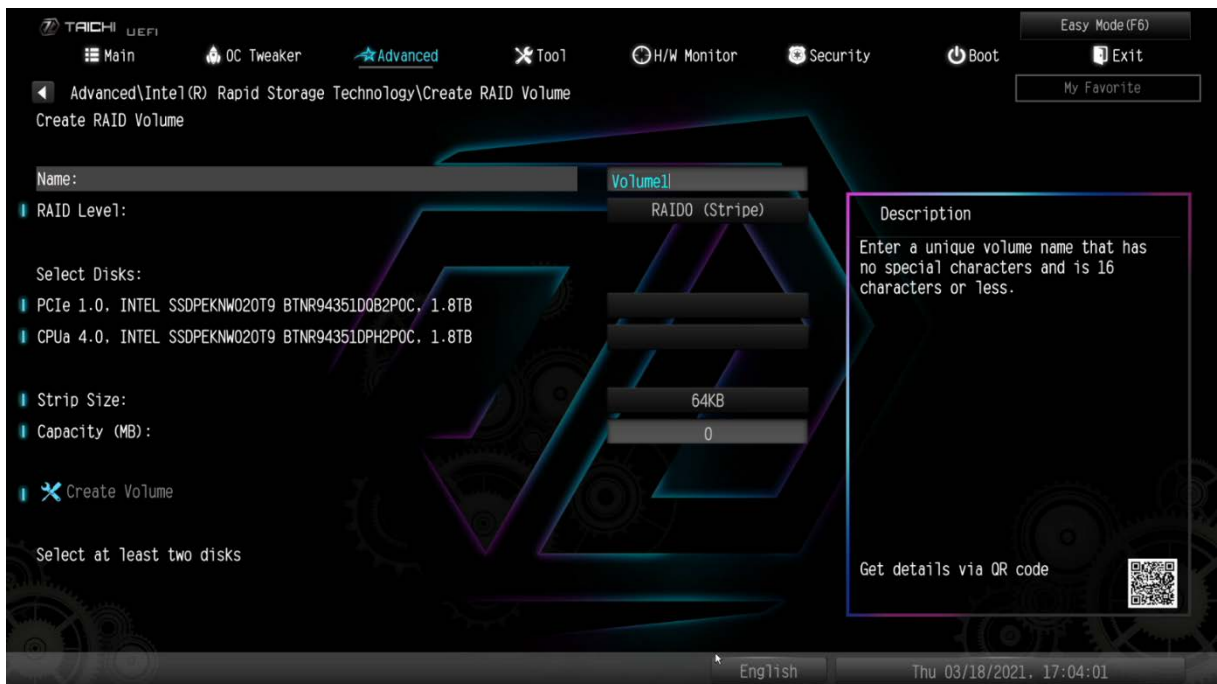
## 步骤 6:

选择【Create RAID Volume】项目，然后按下 <Enter>。



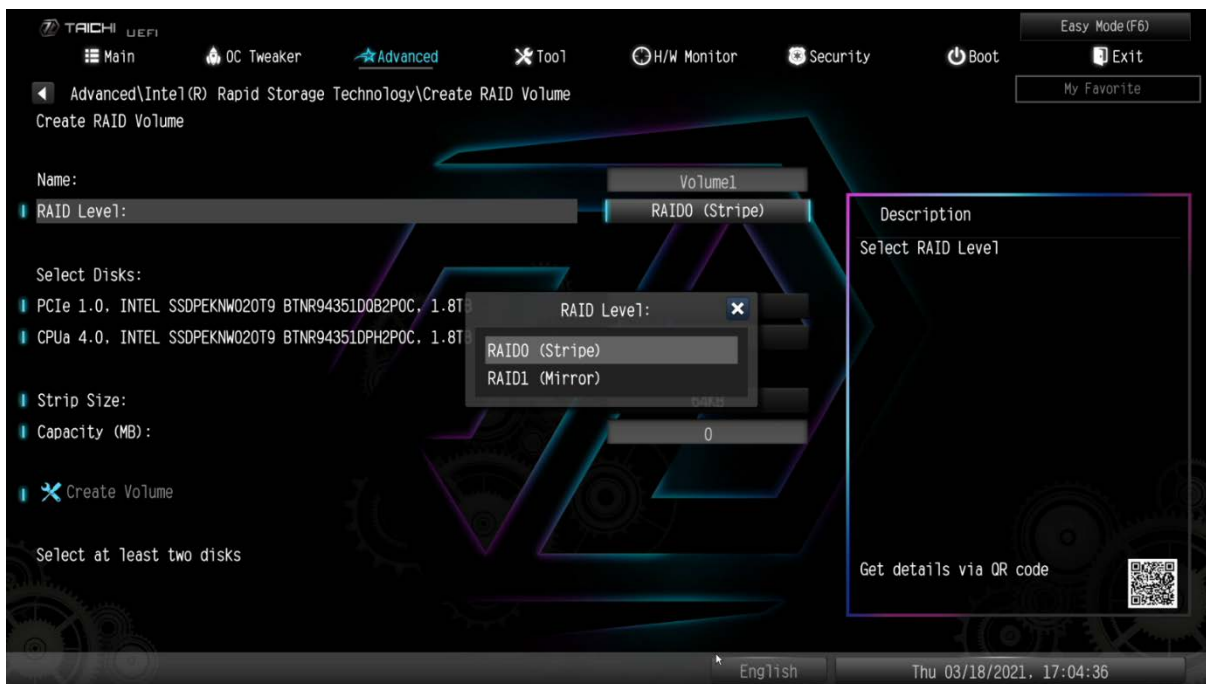
## 步骤 7:

输入卷名称，然后按下 <Enter>，或直接按下 <Enter> 使用默认名称。



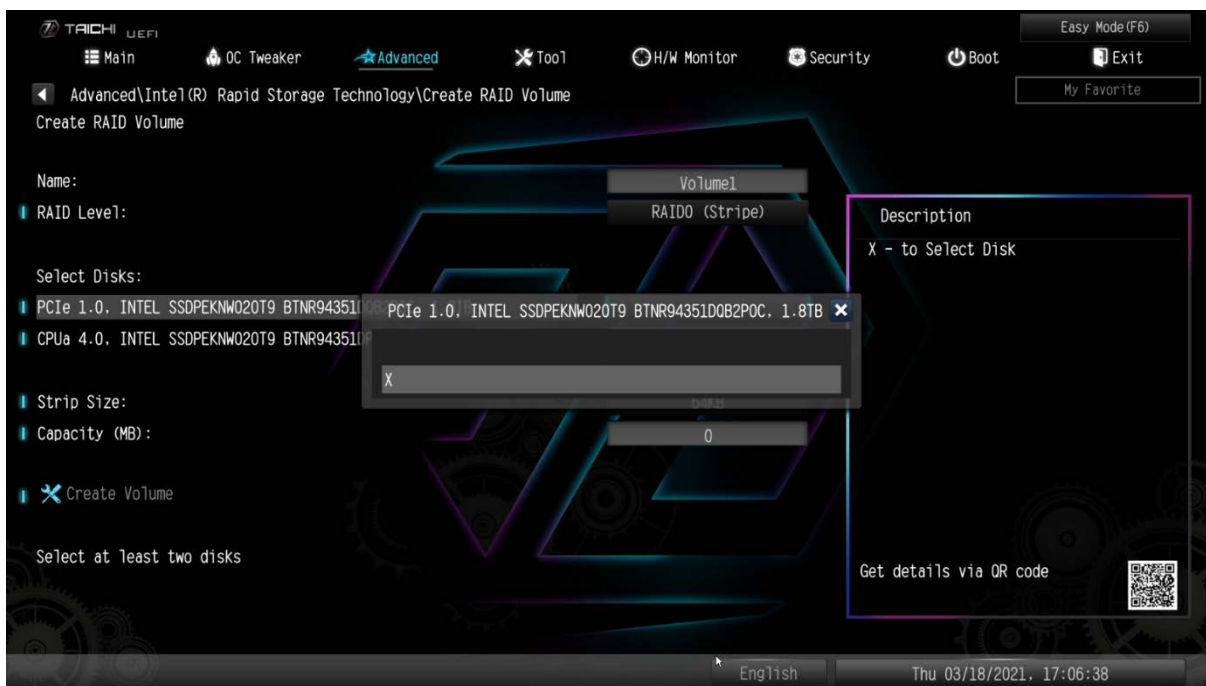
## 步骤 8:

选择您需要的 RAID 层级，然后按下 <Enter>。



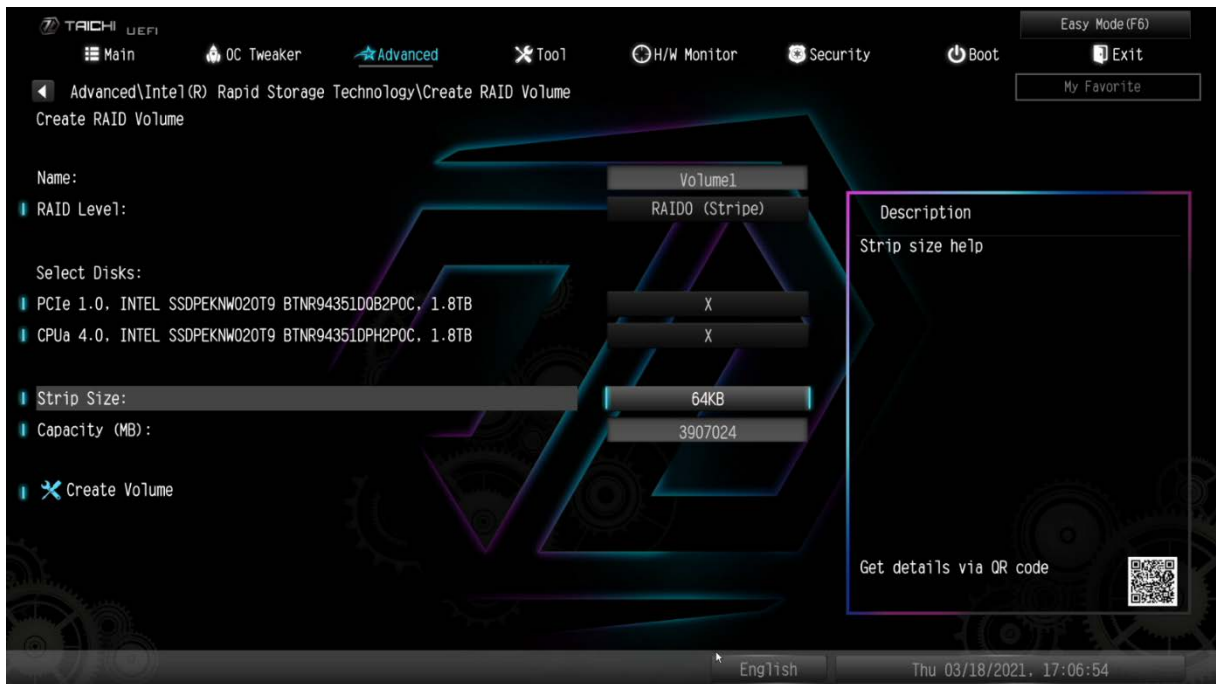
## 步骤 9:

选择要包含在 RAID 阵列中的硬盘，然后按下 <Enter>。



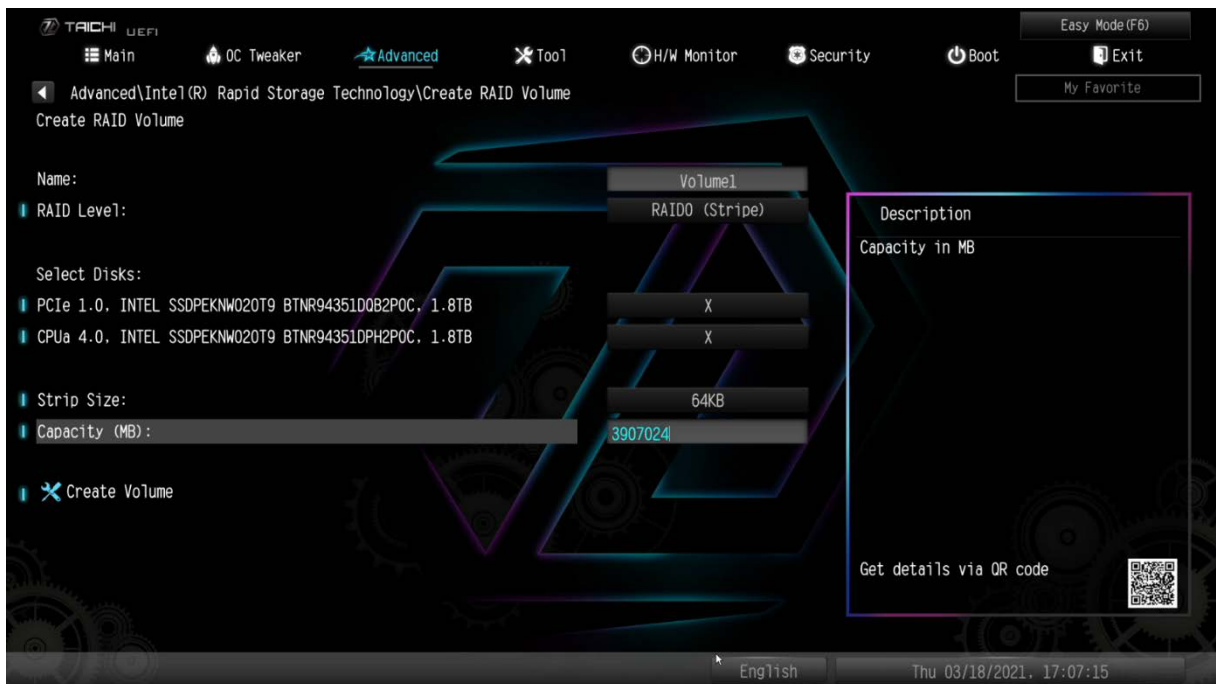
## 步骤 10:

选择 RAID 阵列的条带深度 (Strip Size)，或使用默认的设置。然后按下 <Enter>。



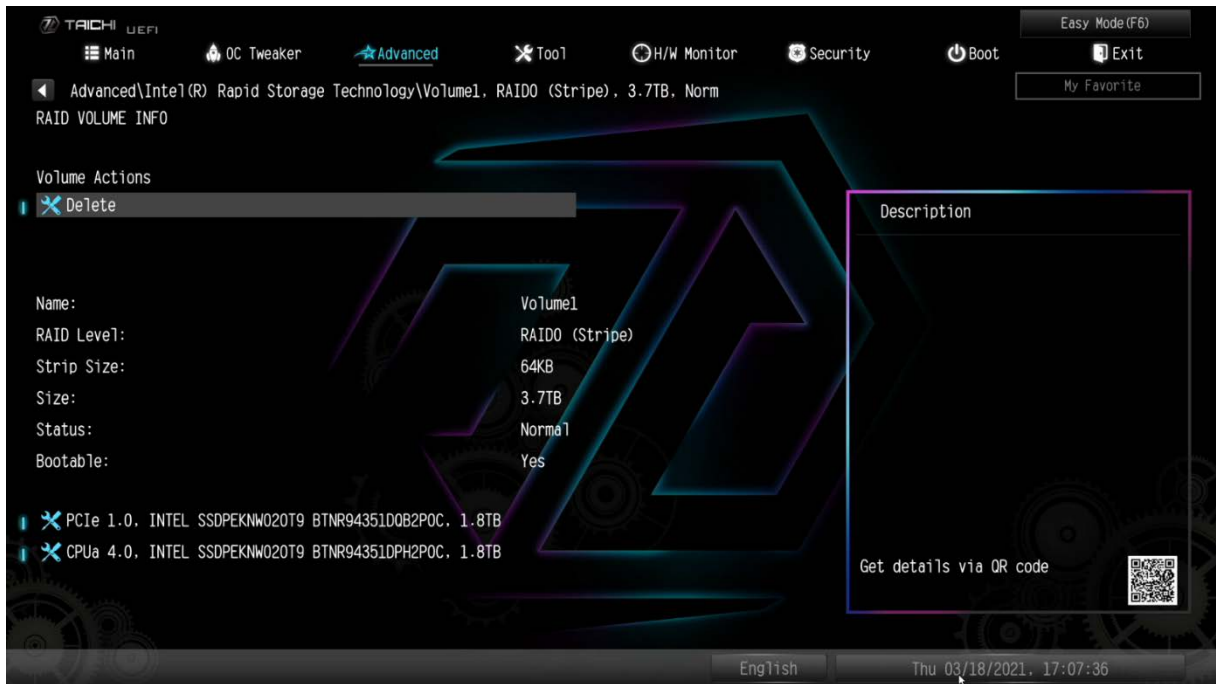
## 步骤 11:

选择 **【Create Volume】**，然后按下 <Enter> 开始创建 RAID 磁盘阵列。





若您要删除一个 RAID 卷，在该卷的信息页面中选择【Delete】，然后按下 <Enter>。



\*请注意此安装指南中的 UEFI 设置截图仅做参考。每款主板的详细信息请访问华擎官网。

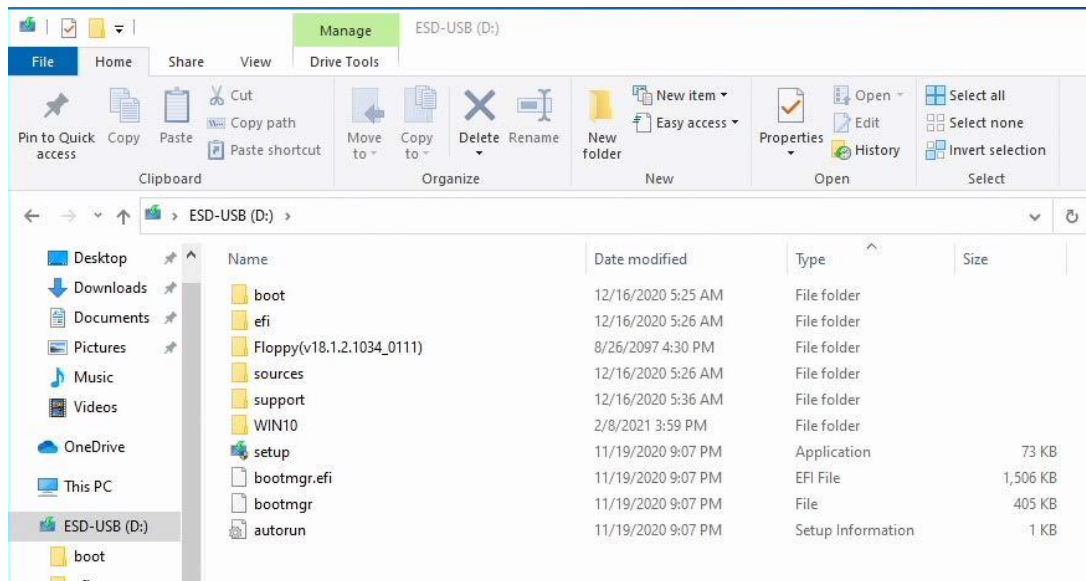
<https://www.asrock.com/index.asp>

## 在 RAID 卷上安装 Windows®

UEFI 和 RAID BIOS 设置完成后，请根据以下步骤操作。

### 步骤 1:

请从华擎官网 (<https://www.asrock.com/index.asp>) 下载驱动程序，并将文件解压缩至 U 盘，或者从华擎主板的支持光盘中复制这些文件。



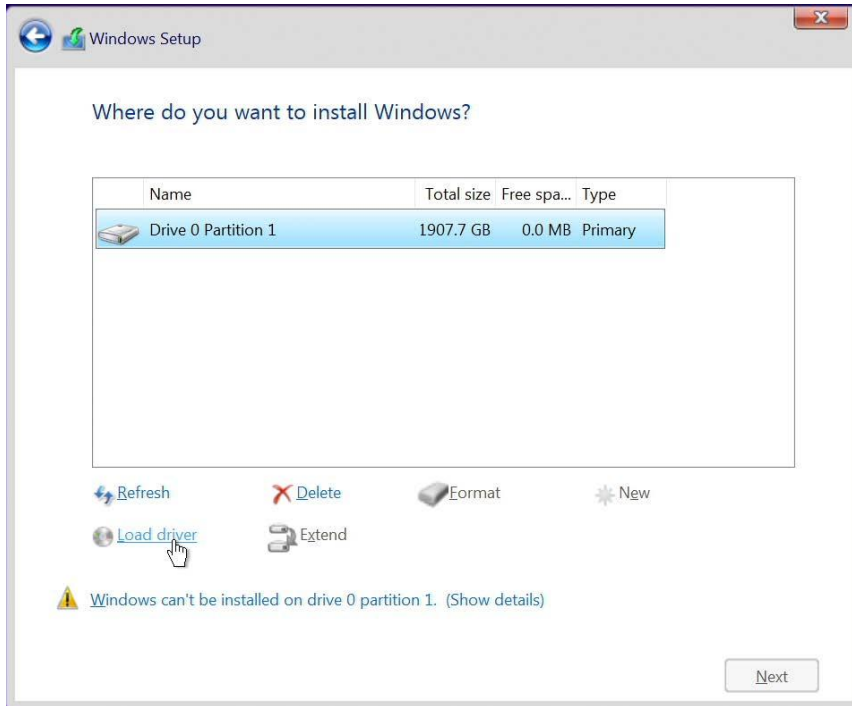
### 步骤 2:

在系统开机自检 (POST) 过程中按下 <F11> 开启启动菜单，选择“UEFI: <Windows 安装媒体>”来安装 Windows® 10 64-bit 操作系统。



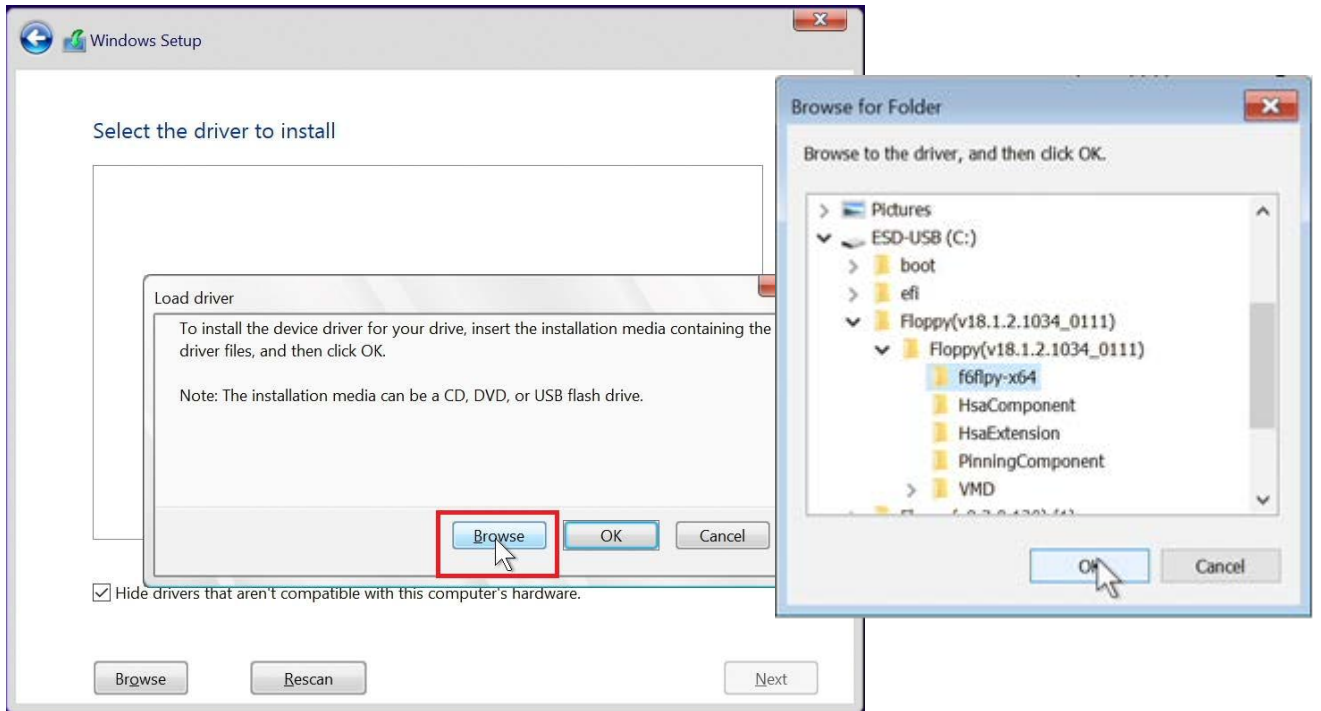
### 步骤 3: (若您需要安装 Windows 的磁盘可用, 请直接进入步骤 6)

若在 Windows 安装过程中目标磁盘不可用, 请点击【载入驱动程序】(Load Driver)。



### 步骤 4:

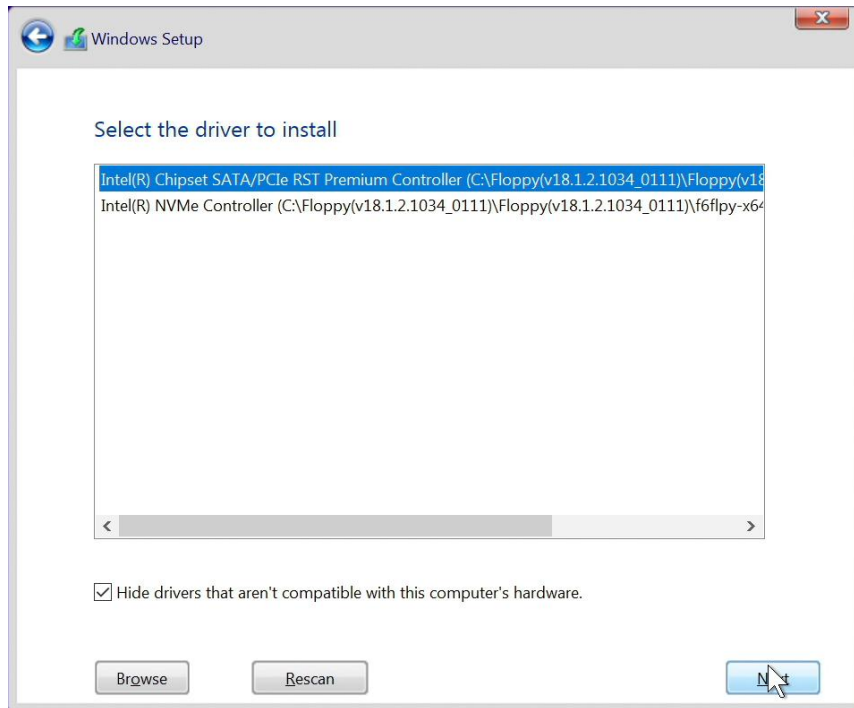
点击【浏览】找到您的 U 盘的驱动程序。





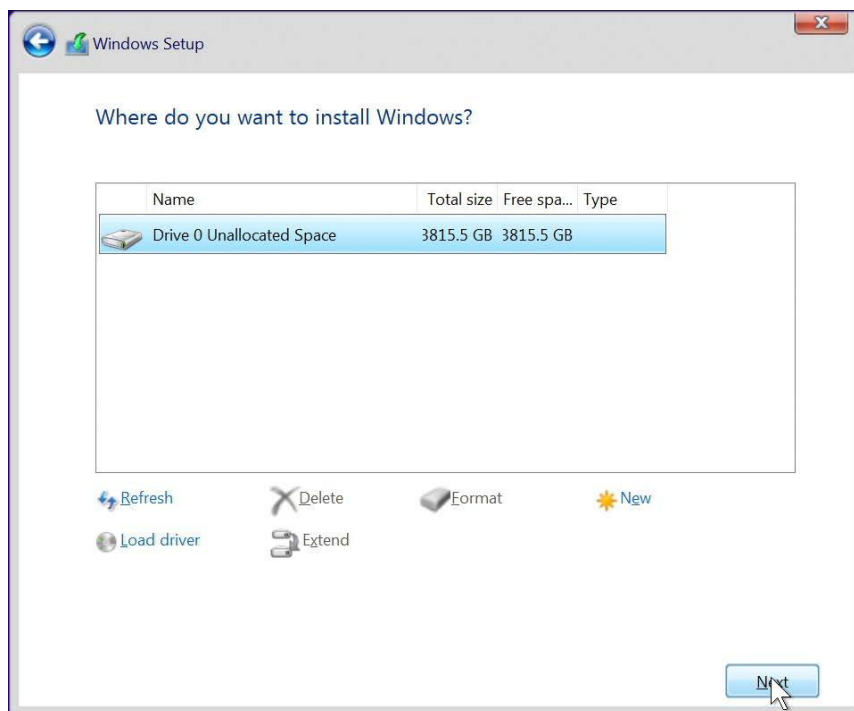
## 步骤 5:

选择 “Intel(R) Chipset SATA/PCIe Premium Controller”，然后点击【下一步】。



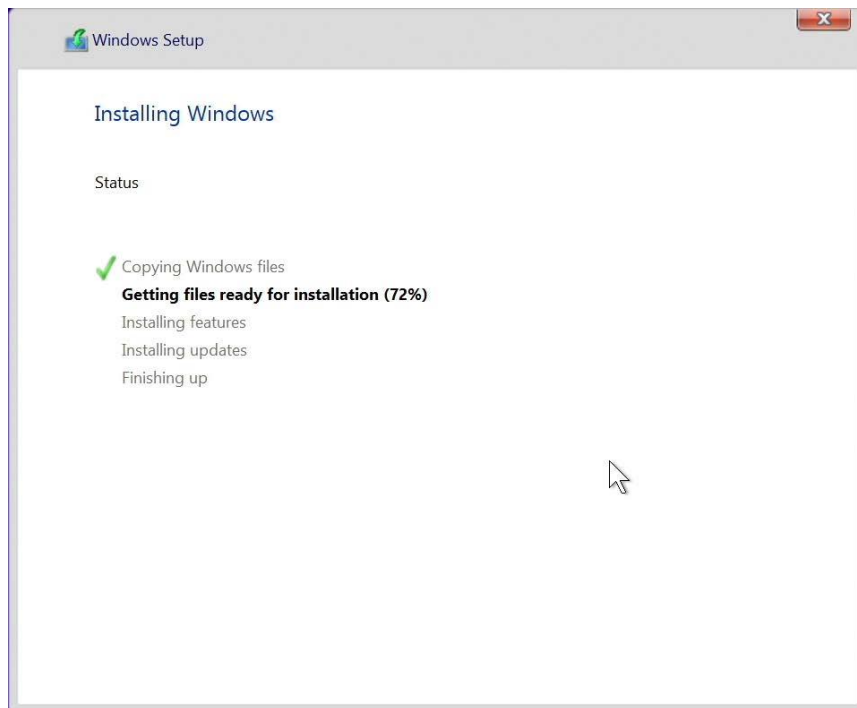
## 步骤 6:

选择未分配空间，然后点击【下一步】。



## 步骤 7:

按照 Windows 安装指南完成操作。



## 步骤 8:

Windows 安装完成后, 请从华擎官网 <https://www.asrock.com/index.asp> 安装 Rapid Storage Technology 驱动程序和应用程序。

